

Парораспределительная система OptiSorp

Безопасность

Монтаж парораспределительной системы OptiSorp должен производиться только персоналом, обладающим соответствующей квалификацией.

Необходимо ознакомиться и соблюдать все правила техники безопасности, изложенные в Технической документации парораспределительной системы.

Поставка

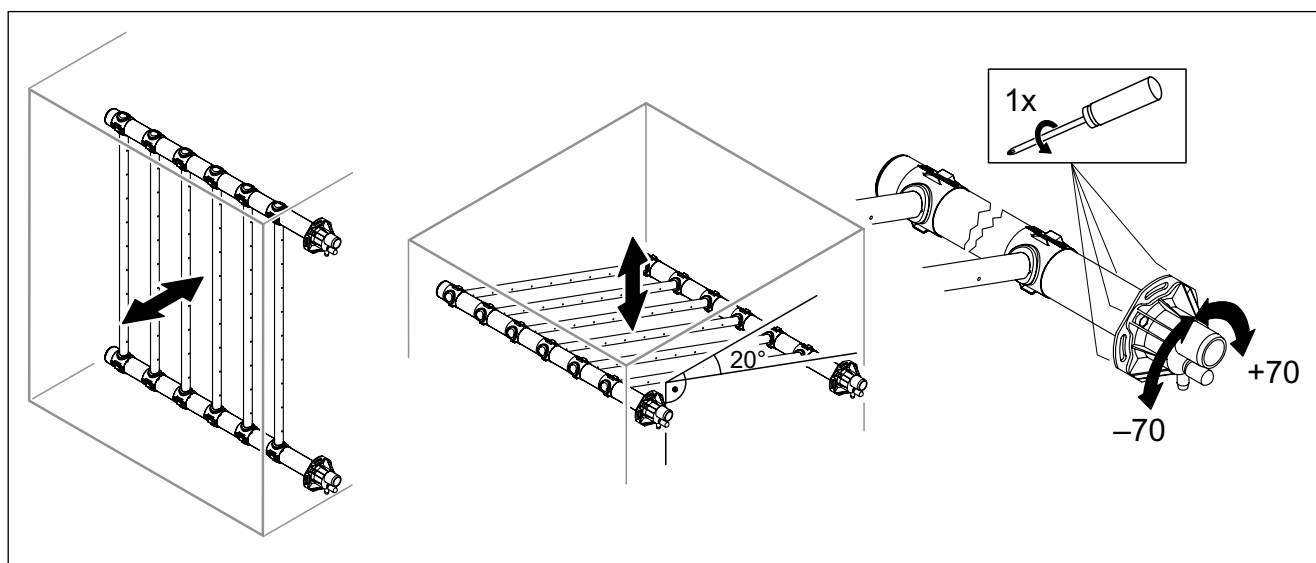
Парораспределительная система OptiSorp поставляется в собранном виде и в виде отдельных компонентов.

Позиции монтажа

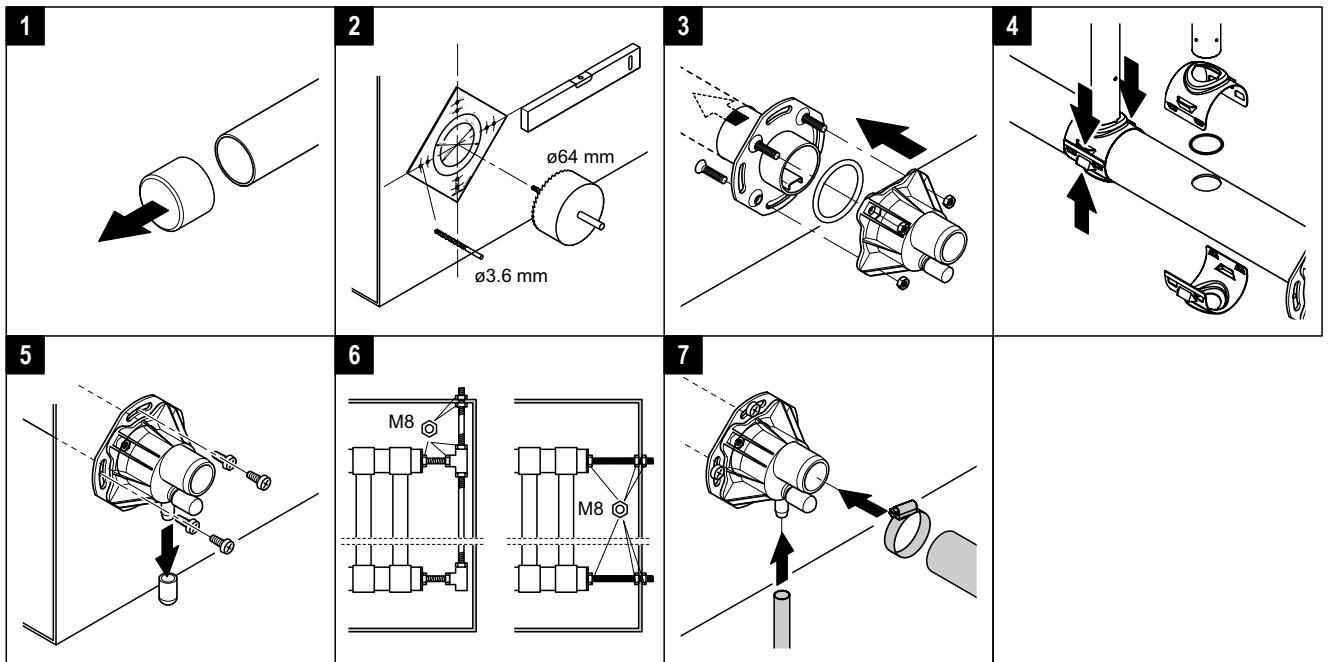
Парораспределительная система OptiSorp может монтироваться как в вертикально, так и в горизонтально расположенных воздуховодах. При монтаже в вертикально расположенном воздуховоде, необходимо обеспечить уклон трубок форсунок не менее 20° и повернуть трубки коллектора таким образом, чтобы вертикальное соединение для конденсата было направлено прямо вниз (см. рисунок).

Примечание: перед монтажом парораспределительной системы OptiSorp проверьте тип и паропроизводительность системы, указанные на шильде, и убедитесь в соответствии монтируемой системы месту монтажа.

Помимо настоящих инструкций по монтажу необходимо ознакомиться и следовать инструкциям по монтажу компонентов парораспределительной системы (расположение, максимальная длина паровых труб и т.д.), приведенным в Технической документации для пароувлажнителя.

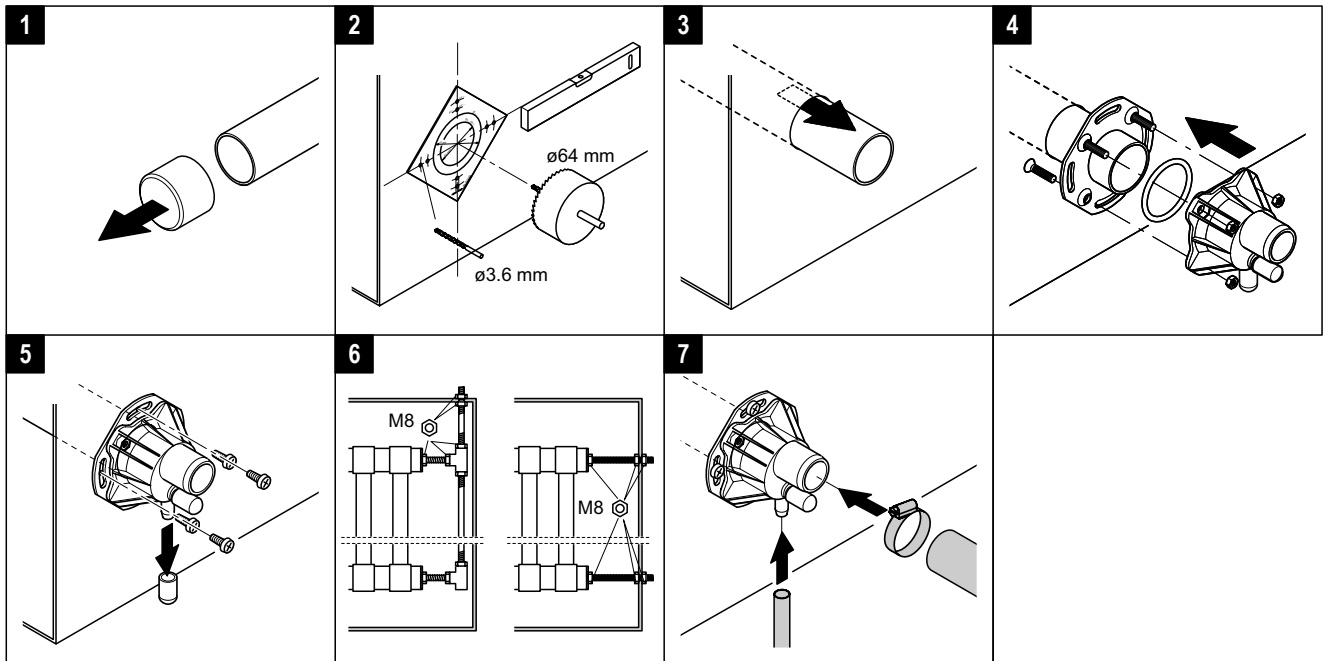


Монтаж предварительно собранной системы OptiSorp:



1. Снимите защитные крышки.
2. Измерьте расстояние коллекторных трубок и закрепите монтажный шаблон на стенке воздуховода в месте, соответствующем этому расстоянию (возможное отклонение ± 3 мм), прорежьте отверстия.
3. Изнутри воздуховода вставьте коллекторные трубки в прорезанные отверстия.
4. Наденьте на трубку с внешней стороны фланец, уплотнительное кольцо и соединение парового шланга и закрепите их при помощи 4 болтов. Убедитесь, что дренаж конденсата расположен ниже соединения парового шланга.
5. Начиная с нижней коллекторной трубки, закрепите соединения паровых шлангов при помощи 4 болтов на стенке воздуховода.
6. Выровняйте коллекторные трубки горизонтально и закрепите их концы при помощи болта M8 на потолке или стенке воздуховода.
7. Соедините паровые и конденсационные шланги в соответствии с инструкциями, приведенными в Технической документации парувлажнителя.

Монтаж различных компонентов системы OptiSorp:



1. Снимите защитные крышки.
2. Измерьте расстояние коллекторных трубок и закрепите монтажный шаблон на стенке воздуховода в месте, соответствующем этому расстоянию (возможное отклонение ± 3 мм). Прорежьте отверстия.
3. Наденьте на трубку фланец, уплотнительное кольцо и соединения парового шланга с внешней стороны и закрепите их при помощи 4 болтов. Изнутри воздуховода вставьте ранее собранные коллекторные трубки в прорезанные отверстия.
4. Наденьте одну половину зажима вместе с уплотнительным кольцом на оба конца трубок форсунок. Вставьте трубки форсунок в отверстия коллекторов до упора, таким образом, чтобы форсунки располагались друг напротив друга. При помощи соответствующего замка зажмите обе половинки зажимов вместе до щелчка.
5. Начиная с нижней коллекторной трубки, закрепите соединения парового шланга при помощи 4 болтов на стенке воздуховода.
6. Выровняйте коллекторные трубки горизонтально и закрепите их концы при помощи болта M8 на потолке или стенке воздуховода.
7. Соедините паровые и конденсационные шланги в соответствии с инструкциями, приведенными в Технической документации парувлажнителя.

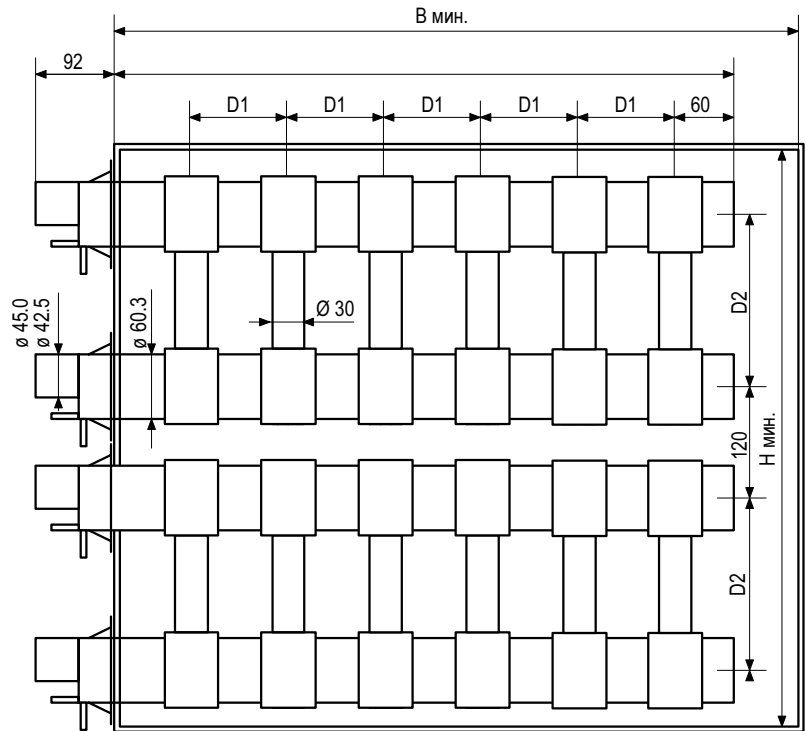
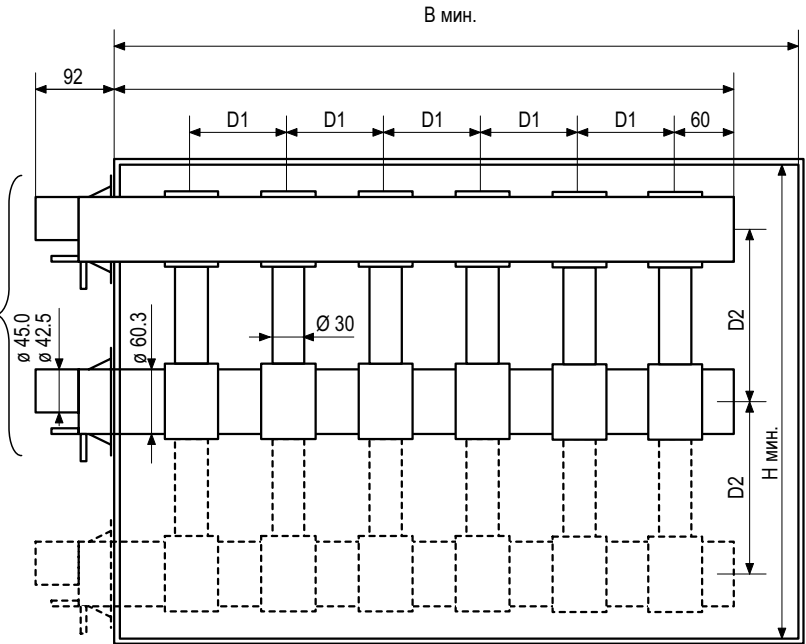
Размеры

Тип			
↑	X	/ XXX /	XXX / XX
↑	№ системы OptiSorp	↑	Длина коллектора [мм]
↑		↑	Расстояние коллектора [мм]
↑		↑	Паропроницаемость mD [кг/ч системы]

OptiSorp Система 3

OptiSorp Система 1 & 2

OptiSorp Система 4



Система 1 - 4	L	[мм]	350	500	650	800	1000	1200	1500	1800	2000	2300	2500
	В мин.	[мм]	450	600	750	900	1100	1300	1600	1900	2200	2500	2700

Система 1	D2	[мм]	350	500	650	800	1000	1200	1500
	В мин.	[мм]	450	600	800	950	1150	1350	1650

Система 2	D2	[мм]	350	500	650	800	1000	1200	1500	1800	2000
	В мин.	[мм]	450	600	800	950	1150	1350	1650	1950	2200

Система 3	D2	[мм]	350	500	650	800	1000	1200	1500	1800	2000	2300
	В мин.	[мм]	800	950	1150	1350	1650	1950	2300	2600	2900	3200

Система 4	D2	[мм]	350	500	650	800	1000	1200	1500	1800	2000	2300
	В мин.	[мм]	800	950	1150	1350	1650	1950	2300	2600	2900	3200

Manufacturer:

Axair Ltd.

a WMH Company

CH-8808 Pfäffikon (Switzerland), Talstr. 35-37, P.O. Box

Telephone +41 55 416 61 11, Fax +41 55 416 62 62

Internet <http://www.axair.ch>, E-Mail info@axair.ch



© Axair Ltd. 2000, Printed in Switzerland

В технические характеристики могут вноситься изменения